

# Ana ak Tiga idantifye emosyon yo



Liv sa a ede elèv yo konprann

EMOSYON AK SANTIMAN



**Ana ak Tiga idantifye  
emosyon yo**

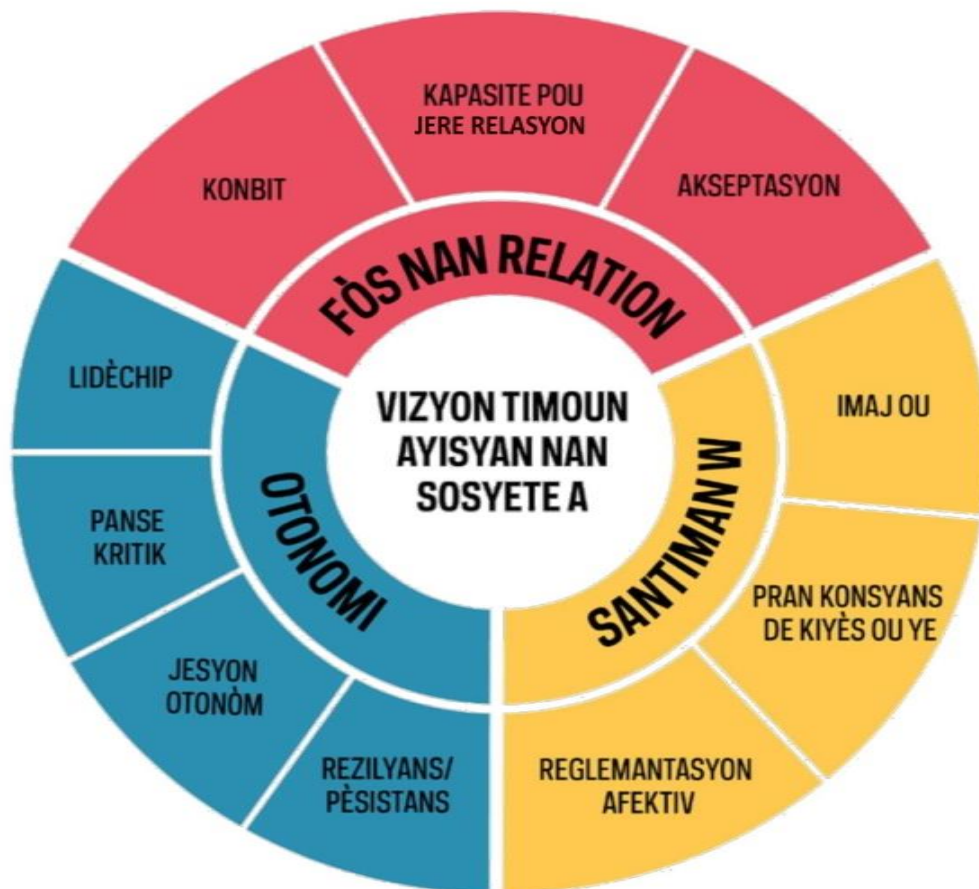
Tit sa a fè pati pwojè AYITI LI Ana ak Tiga. Se yon seri liv sou aprantisaj sosyo - emosyonèl ki kreye yon ankadreman pou timoun an Ayiti. Ekip sa a gen ladan l savan nasyonal ak entènasyonal nan domèn edikasyon, sikoloji, sosyoloji, antwopoloji ak relijyon an Ayiti.

Ekip otè sa yo travay ansanm pou konplete yon seri istwa ak aktivite ki kapab ede elèv yo devlope ladrès sosyo - emosyonèl. Otè istwa ak aktivite yo se: pwofesè Evelyne Trouillot, pwofesè Bayyinah Bello, doktè Charlène Désir ak doktè Anasthasie Libériste-Osirus. Moun ki fè Grafik ak kontribisyon pou pwojè sa se David Campbell avèk Leneen Faith Williams. Yon gwo mèsè pou bèl istwa sa yo, kreyativite ak devouman nou tout pou reyalizasyon travay sa a.



**Haiti**

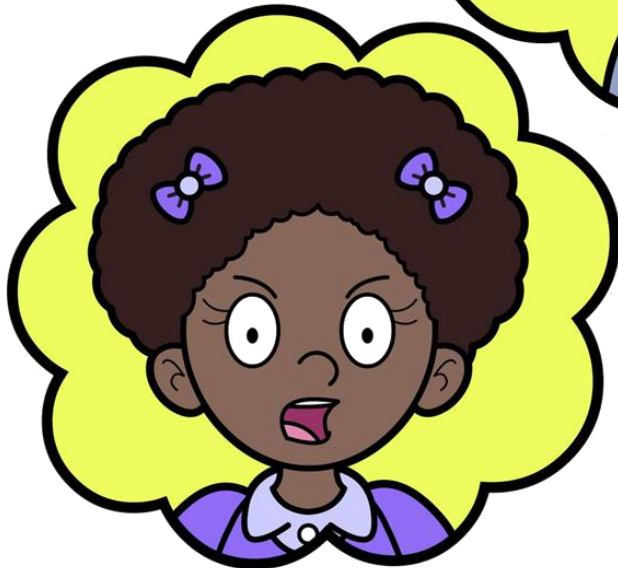
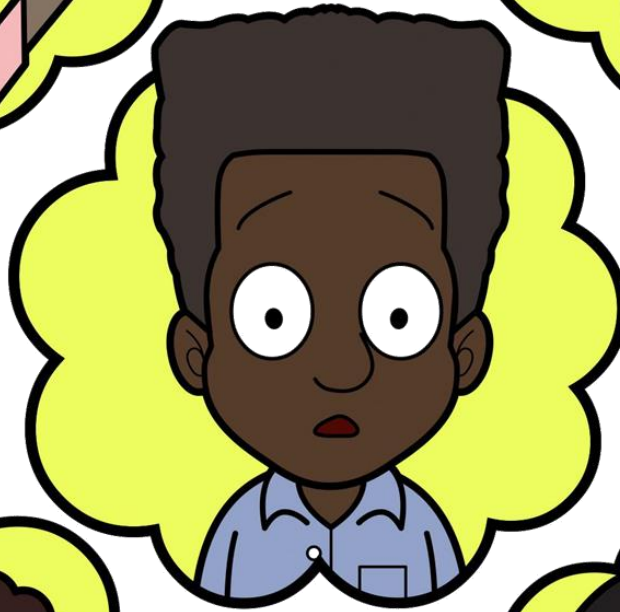
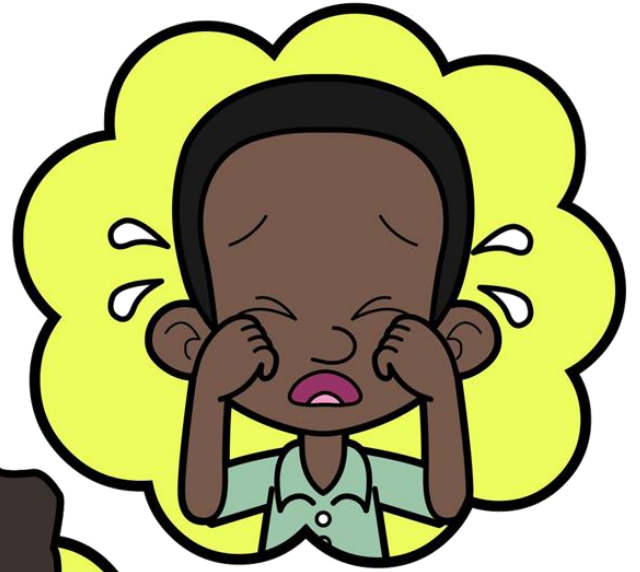
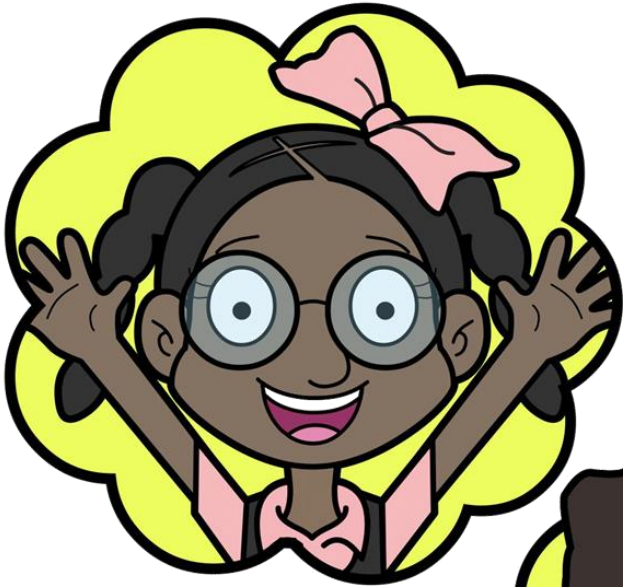
**AYITILI**



Kad sa dwe sèvi kòm sous ak gid pou tout moun ki nan sektè ansèyman, espesyalman moun k ap travay nan lekòl ak sa k ap bay sèvis nan òganizasyon ki gen pou wè ak zafè ledikasyon, k ap akonpaye epi pote èd yo nan lekòl primè, segondè ak apre segondè. Travay sa a ofri tout eleman kle pou aprann ak pasyon nan kontèks sosyal ak kiltirèl nan istwa peyi nou Ayiti. Li bay tou oryantasyon ak estrateji pou w ka itilize lide pa w, sitou nan lekòl ak aktè nan sektè sa a. Pou plis enfòmasyon sou travay nou nan alfabetizasyon ak sosyo - emosyonèl an Ayiti, tanpri vizite lyen sa a : <https://ace.nd.edu/haiti>.



Chak jou nou santi diferan kalite emosyon.





Li enpòtan pou nou idantifye santiman yo paske sa ede nou reflechi.  
Jodi a n ap gade kijan Ana ak Tiga itilize mo yo pou ede nou konprann  
emosyon yo.



Jodi a mwen brav.

Yon doktè vini lekòl nou an, mwen pran twa vaksen. Sereng lan te long, men mwen pa t kriye.



Jodi a mwen kontan.

Pwofesè nou an pote anpil lòt bèl liv pou bibliyotèk klas la.

Mwen renmen li. Mwen toujou fè foli pou liv kreyòl yo.



Jodi a mwen tris.

Papa m pral Pòtoprens, l ap tounen jis lòt semèn. Mwen pral pase plizyè jou san m pa wè li.





Jodi a mwen an kòlè.

Manman m pote ti jwèt li te pwomèt mwen an. L ap pale nan telefòn ak zanmi l, mwen pa ka rete tann li fini pale pou li ban mwen jwèt la, paske m anvì jwe ak li kounye a.



Jodi a mwen pè.

Grann mwen malad, li ale lopital jodi a. Mwen tande paran mwen yo ap pale sou eta sante li, m pa konprann sa y ap di yo. Mwen pè paske mwen pa konnen sa kisa ki ka rive.



Jodi a mwen fyè.

Mwen reponn tout kesyon yo kòrèkteman nan klas la.



Jodi a mwen fache.

Frè m nan sere pope m nan ankò. Mwen mande l li, li pa ka di m kote l ye.





Jodi a mwen te timid.

Manman m ak papa m gen zanmi ki te vin vizite nou. Mwen pa t konnen yo.



Jodi a mwen pa konprann anyen.

Granmoun yo fache paske gen moun k ap boule kawotchou nan vil la. Pa gen moun ki ka di m poukisa.



Jodi a mwen an pè.

Manman m ak papa m di m yo renmen m anpil. Papa m kite m kouche sou li epi li chante pou mwen jiskaske m dòmi.

## Estrateji Sosyo-emosyonèl

Santiman ak emosyon se bagay natirèl. Yo ede nou sonje nou se imen. Chak fwa ou fache, olye ou gen move konpòtman, fè sa :

Plen bouch ou ak lè. Kounye a, soufle lè a. Plen bouch ou ankò ak lè. Soufle lè a.

Pran yon ti moman pou w konte 1,2,3,4,5. Èske ou toujou fache ?

6,7,8,9 10. Ki mo ki ka ede w dekri santiman w yo ?

Koulye a, di mo sa yo pou w tande yo.

Konte ankò 1, 2, 3, 4, 5, 6,7, 8, 9, 10.

Kite santiman yo fè chemen yo.

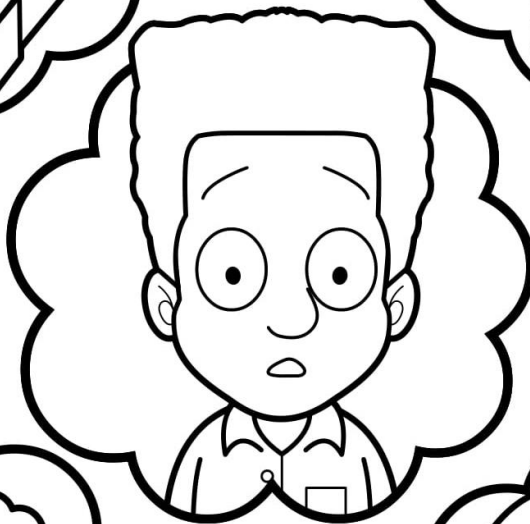


## Aktivite

Miwa miwa ki sa mwen wè ?

Jwe ak yon zanmi. Gade zanmi ou epi di “miwa miwa ki sa mwen wè?”  
Aprè yon sèl moun ap eksprime yon emosyon tankou fache, kontan, timid  
ak lòt emosyon oswa santiman nou idantifye nan liv sa a.  
Fè sa a senk fwa. Gade ki moun ki ka devine tout emosyon yo.

# Ana ak Tiya

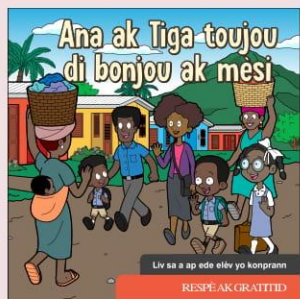
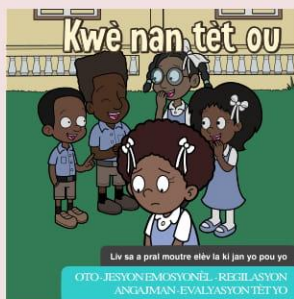
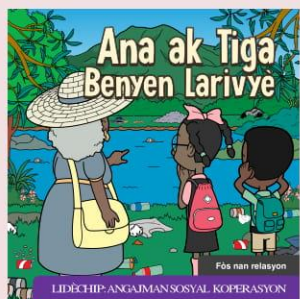
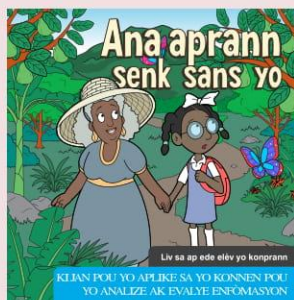






# Ana ak Tiga

## RASANBLE TOUT 7 LIV



Pou plis enfòmasyon sou travay nou ak resous vizite <https://ace.nd.edu/haiti/>  
 Copyright © 2018 pa Alyans pou Edikasyon Katolik. Tout dwa rezève. Pèsòn moun pa gen dwa repwodui  
 oubyen ililize liv sa a ni okenn pati nan li nan okenn fason sòf si li gen pèmasyon ekri ki soti nan men editè a.